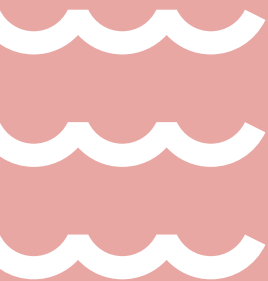




Plan ☀ directeur culturel



2022
2026

Mercier
Hochelaga-Maisonneuve
Montréal 

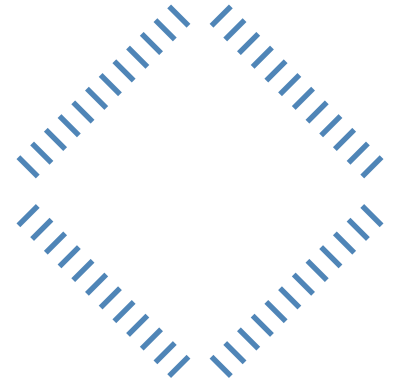
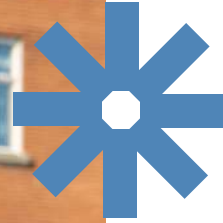




© Mélanie Dusseault



© Mélanie Dusseault



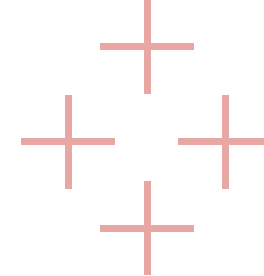
© Mélanie Dusseault

Table des matières



- 4** — Mot du maire
- 5** — Mot de la directrice de la culture, des sports, des loisirs et du développement social
- 6** — Démarche du Plan directeur culturel
- 8** — Portrait culturel de MHM
- 12** — Enjeux culturels pour MHM
- 13** — Leviers spécifiques de développement
- 14** — Champs d'intervention de l'arrondissement
- 15** — Pôles culturels de MHM
- 16** — Vision
- 16** — Valeurs
- 17** — Axes stratégiques
- 18** — Principales stratégies
- 20** — Chantiers prioritaires
- 21** — Glossaire
- 23** — Crédits et remerciements

Mot du maire



© Mélanie Dusseault

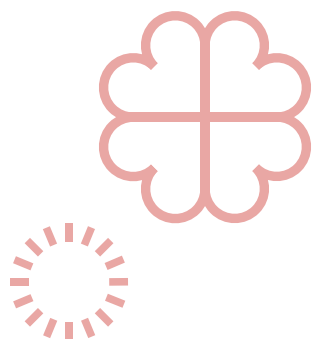
Nous dévoilons le tout premier Plan directeur culturel, qui vise à nous donner une perspective et des orientations collectives jusqu'en 2026. Je suis fier du résultat : il est à l'image des gens et des groupes de Mercier-Hochelaga-Maisonneuve qui ont contribué à son élaboration. Par conséquent, il parlera à ceux et celles qui bénéficieront des actions prévues avec le déploiement de ce plan.

Le plan est le fruit d'un long processus de collecte de témoignages et d'analyse de besoins, bref, voici le résultat d'une consultation exhaustive avec le milieu et avec les citoyennes et citoyens. Je salue le travail de fond effectué par les équipes de l'arrondissement qui se sont toutes impliquées, croyant en la transversalité de la culture, porteuse de multiples changements dans tous les champs d'action de la vie municipale. La culture a son assise sur les mêmes quatre piliers du Plan stratégique Montréal 2030 : elle célèbre l'innovation et la créativité, elle canalise la participation citoyenne, elle joue un rôle essentiel pour nous mener vers la transition écologique et le développement durable et, surtout, elle parle de solidarité et de l'esprit de communauté qui anime tant l'ensemble du milieu artistique et culturel que les citoyennes et citoyens de MHM.

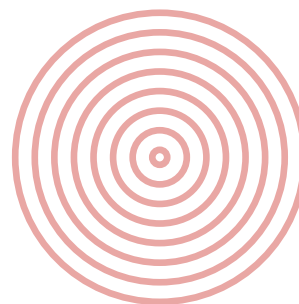
Le travail effectué prend en compte l'unicité et la singularité des trois quartiers qui constituent le territoire de l'arrondissement, soit Hochelaga-Maisonneuve, Mercier-Ouest et Mercier-Est. On y reconnaît leur histoire respective, avec par exemple la mise en valeur de leur patrimoine ouvrier et industriel ou la mémoire des gens qui les ont faits et de ceux et celles qui les gardent vivants en y habitant. Il ne saurait y avoir de développement, culturel ou autre, sans cette base solide que sont des connexions sociales fortes et célébrées.

Avec le Plan directeur culturel 2022-2026, nous embrassons une vision forte pour tout MHM. Pour que la culture soit mise en valeur dans toutes nos réalisations, pour qu'elle reste accessible à tous et toutes, pour qu'elle soit vivante et vibrante, et entièrement à l'image de nos quartiers. Bref, il faut se réjouir que ce plan, qui dresse un portrait fidèle de l'arrondissement, trace aussi une feuille de route ambitieuse pour nous mener vers un essor culturel dans l'arrondissement.

Pierre Lessard-Blais
Maire de l'arrondissement



Mot de la directrice de la culture, des sports, des loisirs et du développement social



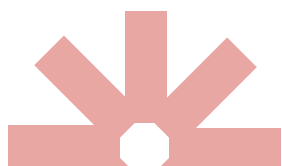
Le Plan directeur culturel 2022-2026 de l'arrondissement de Mercier-Hochelaga-Maisonneuve est l'aboutissement d'une collaboration exceptionnelle entre les différents partenaires, citoyennes, citoyens et équipes internes. Soucieux d'impliquer le plus grand nombre de parties prenantes dans l'élaboration de ce plan, l'arrondissement a mis en place une démarche de consultation et de participation qui a mobilisé près de 200 personnes. C'est avec un engagement soutenu que vous avez défini ces balises audacieuses de développement culturel qui permettront à l'arrondissement et ses partenaires d'orienter leurs interventions en matière de culture sur un horizon de cinq ans.

Il est souhaité, par le biais de ce premier Plan directeur culturel, d'intégrer la culture dans toutes les sphères d'activité et sur l'ensemble du territoire. Pour l'arrondissement, la culture est ce qui nous rassemble, c'est une brèche inspirante dans le quotidien de toutes et tous. Elle constitue une force pour l'épanouissement de ceux et celles qui habitent MHM.

Étape par étape, nous accomplirons ce plan ensemble, nous enrichirons le dynamisme culturel distinctif de MHM et ferons de la communauté artistique du territoire une force vive.

Patricia Plante
Directrice

Direction de la culture, des sports,
des loisirs et du développement social



Démarche du Plan directeur culturel

Objectifs

Avec l'élaboration de ce Plan directeur culturel, l'arrondissement de Mercier—Hochelaga-Maisonneuve souhaite favoriser l'appropriation du territoire par la culture pour l'ensemble de la population. Le plan sert à établir les grandes orientations en matière de développement culturel sur son territoire et guider toutes les parties prenantes dans la prise de décision.

Un processus participatif

Ce plan directeur culturel est le fruit d'un processus qui s'est échelonné sur un peu plus de deux ans et qui a compris plusieurs étapes de recherche, d'analyse, de consultation, de réflexion, de rédaction et de validation.

Au total, plus de 200 personnes, artistes, organismes, citoyennes et citoyens auront contribué à forger ce plan par leur connaissance et leur expérience de MHM. Les idées qui ont été recueillies — tant les petites que les grandes — ont été écoutées, brassées, reformulées et classées. Toutes n'apparaissent pas dans ce plan, mais aucune n'a été écartée complètement. Un plan sert à choisir ou prioriser ce qui produira l'impact souhaité selon un cadre précis. Les autres idées mentionnées lors des consultations sont déjà mises en place dans la communauté, portées par les personnes qui les ont exprimées.



**Plus de 200
personnes ont
participé à une ou
plusieurs étapes
de la démarche !**



© Mélanie Dusseault

Une gouvernance exemplaire

Pour améliorer les chances que ce plan se réalise, MHM a mobilisé plusieurs instances de son administration pour que les idées circulent et, surtout, pour s'assurer que le personnel de tous les services impliqués travaille dans la même direction afin de positionner la culture comme levier incontournable du mieux-être de la population de l'arrondissement. Pour y arriver, la gouvernance suivante a été mise en place :

- * Un **comité de suivi**, composé de personnel mandaté par la Division de la culture et des bibliothèques, encadrerait les travaux.
- * Un **comité de pilotage**, rassemblant du personnel de plusieurs directions ou divisions, assurerait la transversalité des orientations et stratégies choisies.
- * Le **comité de direction**, réunissant les diverses directions, préparait l'administration en vue de la réalisation du plan.
- * Enfin, les élus et élus veilleraient à ce que les grandes lignes du plan soient en symbiose avec les ambitions citoyennes de MHM.

Un cadre de planification perméable

Le Plan directeur culturel est le résultat d'un travail collaboratif. Tout au long du processus, il a aussi été imprégné par d'autres plans ou politiques qui ont déjà été élaborées pour MHM, ou à une autre échelle — locale, nationale ou internationale —, mais ayant tout de même un impact sur la vision, les valeurs ou les priorités des gens qui habitent ou travaillent sur le territoire. Il prend notamment en compte la vision d'avenir définie dans le cadre du Plan stratégique Montréal 2030 :

- * Accélérer la transition écologique;
- * Renforcer la solidarité, l'équité et l'inclusion, notamment par l'intégration d'une analyse différenciée selon les sexes dans une perspective intersectionnelle (ADS+);
- * Amplifier la démocratie et la participation;
- * Stimuler l'innovation et la créativité.

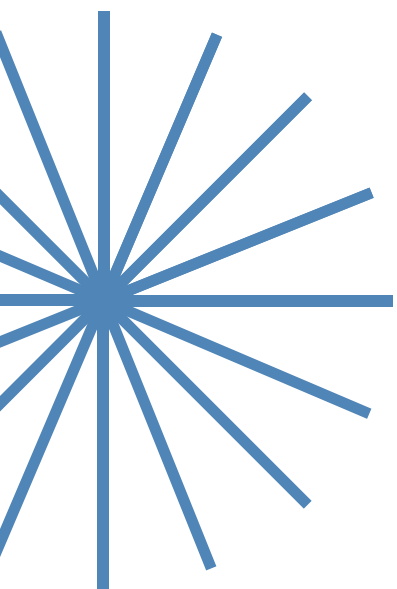
VISION
VALEURS
PRIORITÉS

Politiques internationales
Politiques nationales
Politiques municipales
Plan stratégique de l'arrondissement



© SDC Ontario Est

Portrait culturel de MHM



Le territoire

Pour bien comprendre la dynamique culturelle de MHM, il faut d'abord passer par le territoire. L'arrondissement comprend trois quartiers : Hochelaga-Maisonneuve, Mercier-Est et Mercier-Ouest. Il est un des plus vastes de la ville de Montréal, mais surtout un des plus longs, s'étirant le long des berges du Saint-Laurent, ses installations portuaires et ses parcs riverains. Si Hochelaga-Maisonneuve est à proximité du centre-ville de Montréal et de ses centres d'activités, d'autres quartiers sont éloignés, enclavés parfois, au sein même de l'arrondissement. MHM est ainsi un territoire qui bat au rythme de plusieurs cœurs aux identités bien marquées. On y trouve une diversité de milieux de vie; certains ont préservé leur héritage villageois, d'autres sont le fruit des hauts et des bas de l'industrialisation et, enfin, d'autres sont en processus de transformation sociodémographique et économique accélérée. Manufacturier, ouvrier, marchand, résidentiel, riverain, sportif, culturel, communautaire, MHM est tout ceci à la fois, selon le point de vue ou l'endroit où on se trouve. La richesse de l'identité des différents quartiers tient dans cette variété. C'est ce qui retient encore les résidentes et résidents de longue date et attire un nombre important de personnes curieuses de s'y établir.

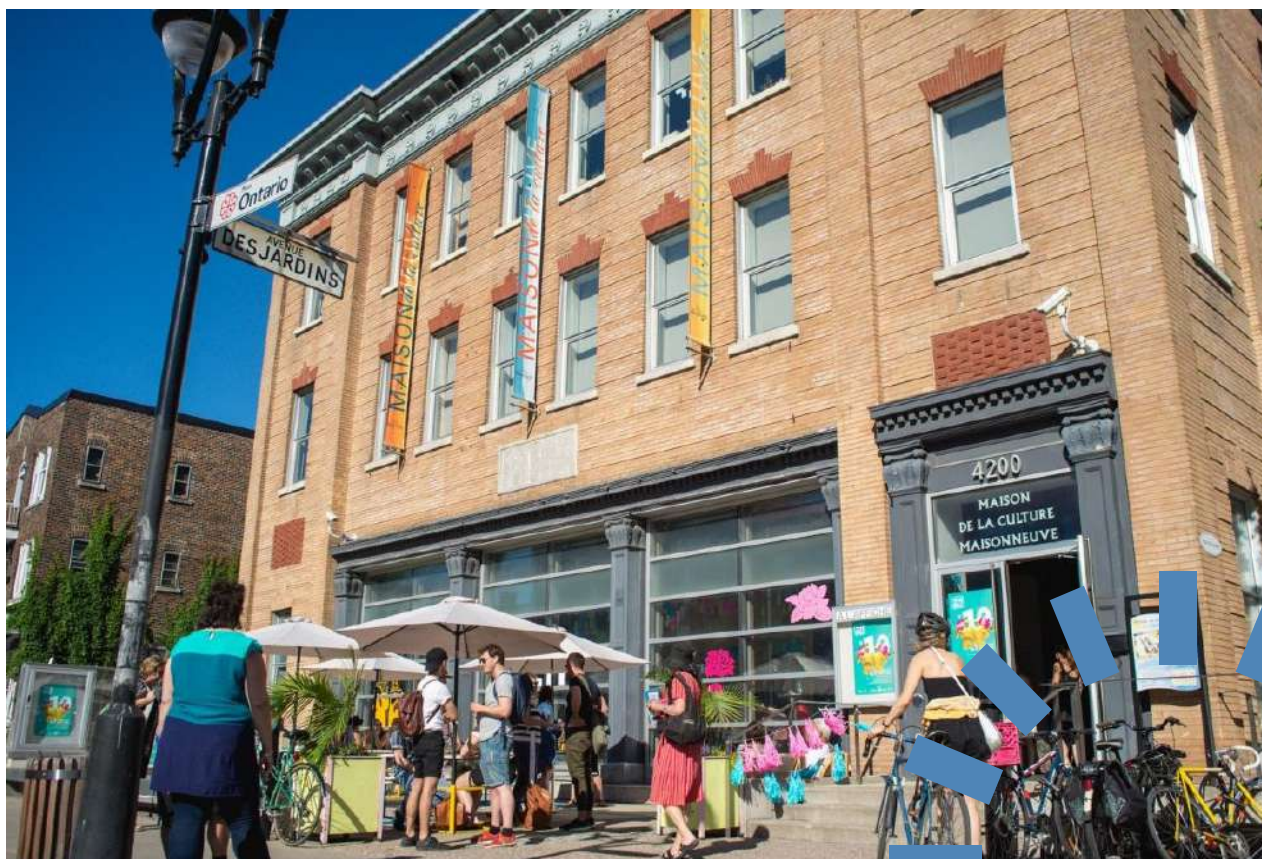
La population

À l'image de son territoire, la population de MHM est particulièrement diversifiée. Bien que les citoyennes et citoyens de souche canadienne-française constituent encore la plus grande partie de la population de l'arrondissement, on trouve un nombre de plus en plus important de personnes issues de l'immigration. Selon les quartiers, la composition démographique varie considérablement, du point de vue de cet héritage culturel bien sûr, mais aussi sur le plan de l'âge, du type de ménage, du métier et des revenus. Ces caractéristiques induisent parfois des besoins spécifiques dont on doit tenir compte pour orienter le développement culturel.



Offre et installations culturelles

Avec ses deux maisons de la culture et ses quatre bibliothèques, MHM dispose d'installations qui sont fortement appréciées par les personnes qui les fréquentent. L'offre culturelle à laquelle les citoyennes et les citoyens ont accès est variée, ce qui est de nature à répondre à la plupart des goûts. De par leur position dans les divers quartiers, ces installations sont devenues des points de référence pour la population en général, mais aussi pour l'ensemble du milieu culturel qui gravite autour.

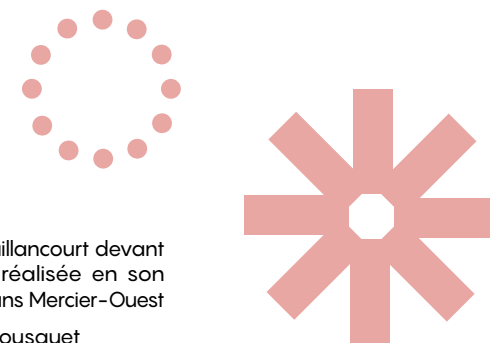


En périphérie de ces installations municipales, on trouve aussi une grande diversité de lieux publics et privés — théâtres, galeries, bars, etc. — qui participent à l'animation de la vie culturelle locale.

Le loisir culturel n'est pas en reste puisque la population peut compter sur au moins une dizaine d'organisations offrant des activités dans près de 35 points de services implantés au cœur des milieux de vie sur tout le territoire de MHM.

Les espaces publics ont toujours été des lieux animés où les citoyennes et les citoyens aiment se retrouver. La culture et les arts figurent désormais parmi les motivations les plus fortes pour s'y rendre à tout moment de l'année, pour cultiver sa joie de vivre ou pour exprimer l'attachement à son quartier. L'arrondissement et des partenaires comme les SDC et d'autres organismes locaux collaborent souvent pour offrir une programmation diverse d'activités accessibles à toute la population, dans ces contextes hors les murs.





Armand Vaillancourt devant la murale réalisée en son honneur dans Mercier-Ouest

© Olivier Bousquet

Dynamique générale

L'arrondissement de MHM exerce depuis longtemps un leadership fort sur le plan du développement culturel. Alors que la Direction de la culture, des sports, des loisirs et du développement social (DCSLDS) est le principal agent de ces efforts, elle travaille à améliorer la concertation entre les différentes directions et divisions concernées par la culture, notamment avec la Division des sports, des loisirs et du développement social (DSLDS).

Ce leadership s'exprime notamment par le souci d'adapter périodiquement sa Politique de reconnaissance et de soutien aux organismes. Cet outil est ce qui permet à près d'une vingtaine d'organismes culturels reconnus d'agir au bénéfice de la population de MHM dans une diversité de domaines culturels. D'autres organismes reçoivent aussi du soutien à la pièce pour des initiatives plus ponctuelles.

MHM se distingue également par son désir de favoriser le rapprochement entre la culture, les arts et la population. Que ce soit par la disponibilité de son personnel ou par la mise en œuvre de plusieurs projets de médiation culturelle, l'administration signifie qu'elle est à l'écoute et qu'elle souhaite travailler avec les citoyennes et citoyens de son territoire.



© Louis-Étienne Doré



Enjeux culturels pour MHM

L'ensemble des travaux et des consultations ayant mené à ce plan ont permis de dégager cinq enjeux spécifiques...



ACCESSIBILITÉ À L'OFFRE ET AUX ESPACES CULTURELS DANS CHAQUE SECTEUR

Historiquement, les quartiers de MHM se sont développés différemment et certains secteurs sont mieux dotés que d'autres. La population doit pouvoir accéder à une offre culturelle, peu importe où elle se trouve dans l'arrondissement.



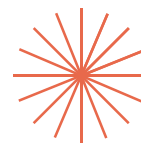
ÉQUITÉ PLUTÔT QU'ÉGALITÉ DANS LA PARTICIPATION CULTURELLE

La diversité des personnes fait en sorte que leurs goûts ou besoins sont tout aussi variés. L'arrondissement vise à offrir ce qui est pertinent pour chacune et non simplement à copier ce qui a déjà été réalisé.



VALORISATION DU PATRIMOINE INDUSTRIEL ET DU PATRIMOINE HUMAIN QUI EN EST LE TÉMOIN

Le patrimoine industriel est un des marqueurs les plus importants de l'identité de MHM. Pour raconter et garder en mémoire cette richesse, il faut profiter de ceux et celles qui ont été témoins de ce passé pas si lointain.



MEILLEURE UTILISATION DES INFORMATIONS SUR LA FRÉQUENTATION DES ACTIVITÉS ET DES ESPACES

L'arrondissement et ses partenaires doivent être à l'affût des besoins de la population afin de s'y adapter. Pour ce faire, de l'information pertinente sur la fréquentation des lieux et des activités doit se rendre aux personnes concernées.



SOUTIEN ET CONSOLIDATION DES INITIATIVES LOCALES ET DES ACTEURS CULTURELS LOCAUX QUI SONT DES SOURCES D'INNOVATION

Une bonne part du dynamisme local est le fruit de la créativité d'organisations locales. L'arrondissement doit être en mesure de soutenir et d'encourager ces initiatives.

et deux enjeux transversaux.

CITOYENNETÉ CULTURELLE :

La population doit avoir voix au chapitre et pouvoir disposer des outils de son développement culturel.

TRANSITION ÉCOLOGIQUE :

La culture doit contribuer à transformer la société, éveiller les consciences et susciter l'engagement et l'action envers la transition écologique. L'offre culturelle doit aussi se déployer avec des pratiques respectueuses de l'environnement.

Leviers spécifiques de développement

Chaque arrondissement, chaque milieu de vie présente des caractéristiques qui lui sont propres. MHM ne fait pas exception et, dans le cadre des travaux qui ont mené à ce plan, trois éléments distinctifs sont ressortis comme étant des moteurs du développement culturel local :

Un dynamisme sociocommunautaire fort

L'art de se serrer les coudes est un marqueur de l'identité de MHM. Cela se traduit par une dynamique sociocommunautaire que l'on doit prendre en compte pour le développement culturel.

Des lieux culturels multiples dans chaque quartier

On trouve dans chaque quartier plusieurs lieux et installations qui contribuent à la vitalité culturelle du territoire. Cette richesse permet d'ancrer la culture dans un esprit de proximité.

Un capital culturel significatif

La présence sur le territoire d'un nombre important d'artistes, d'artisans et de travailleurs du milieu culturel est un atout pour développer des assises solides et amorcer un mouvement de masse qui finit par entraîner toute la population.



© Mélanie Dusseault



Champs d'intervention de l'arrondissement

© Mélanie Dusseault



Les champs d'intervention de l'arrondissement en matière de culture sont multiples et chaque personne peut être davantage interpellée par l'un ou l'autre. Cela signifie que pour aborder la culture de la manière la plus globale possible, pour rejoindre le plus de monde possible, il faut agir de façon spécifique dans chacun de ces champs.

Autre élément à considérer, ces champs ne sont pas étanches. Ainsi, la diffusion culturelle professionnelle peut se retrouver dans les bibliothèques ou les espaces publics. Le patrimoine peut se découvrir et se mettre en valeur à travers des événements ou grâce aux bibliothèques. Enfin, le loisir culturel peut se pratiquer dans une diversité de lieux, y compris parfois dans les lieux de diffusion culturelle professionnelle et même les bibliothèques.



Diffusion culturelle professionnelle



Bibliothèques



Patrimoine



Loisir culturel et pratique artistique amateur



Espaces publics et événements

 Hochelaga-Maisonneuve

 Mercier-Est

 Mercier-Ouest

1. Pôle Hochelaga-Maisonneuve :

INSTALLATIONS CULTURELLES :

- 1 Bibliothèque Hochelaga
- 2 Bibliothèque Maisonneuve
- 3 Maison de la culture Maisonneuve

PRINCIPAUX LIEUX DE CRÉATION ET DE DIFFUSION CULTURELLE :

- 4 Anticafé Hochelaga-Maisonneuve
- 5 Atomic café
- 6 Bistrot Le Ste-Cath
- 7 Caserne 18-30
- 8 Château Dufresne
- 9 Collège de Maisonneuve
- 10 L'Église du Très-Saint-Nom-de-Jésus
- 11 Espace pour la vie
- 12 L'Espace Public
- 13 Espaces Aird
- 14 Fondation Guido Molinari
- 15 Galerie Marc Gosselin
- 16 Gham & Dafe
- 17 Le Golden Crab
- 18 L'Imprimerie, centre d'artistes
- 19 Le Ste-Cath (Ateliers créatifs Montréal)
- 20 Le Studio Nincheri
- 21 Théâtre Denise-Pelletier

PRINCIPAUX ESPACES PUBLICS :

- 22 Parc Lalancette
- 23 Parc Morgan
- 24 Parc Olympique
- 25 Parc Raymond-Préfontaine
- 26 Place des Tisserandes
- 27 Place Gennevilliers-Laliberté
- 28 Promenade Luc-Larivée
- 29 Square Dézéry
- 30 Zone de rencontre Simon-Valois

Pôles culturels de MHM

PRINCIPAUX ACTEURS EN LIEN AVEC LA CULTURE :

- 31 Absolu Théâtre
- 32 Animation culturelle Hochelaga
- 33 Arts sur glace
- 34 A'SHOP Productions
- 35 Atelier d'histoire Mercier-Hochelaga-Maisonneuve
- 36 Comité musique Maisonneuve
- 37 Compagnie de production Les Foutoukours
- 38 Compagnie musicale La Nef
- 39 Ensemble vocal Stakato
- 40 L'École et les Arts
- 41 Les Francouvertes
- 42 Maison du Café Graffiti
- 43 Maison éditions TNT
- 44 Pépinière & Collaborateurs
- 45 Petits bonheurs diffusion culturelle
- 46 Productions Jeun'Est
- 47 Société de développement commercial Hochelaga-Maisonneuve
- 48 Société des orgues de Maisonneuve
- 49 La Table de quartier Hochelaga-Maisonneuve
- 50 Toute est dans toute
- 51 Y'a QuelQu'un l'aut' bord du mur (YAM)

2. Pôle Mercier-Ouest :

INSTALLATION CULTURELLE :

- 62 Bibliothèque Langelier

PRINCIPAUX ESPACES PUBLICS :

- 53 Carré Notre-Dame-des-Victoires
- 54 Parc du Boisé-Jean-Milot
- 55 Parc Félix-Leclerc
- 56 Parc Francesca-Cabrini
- 57 Parc Jean-Amyot
- 58 Parc Louis-Riel
- 59 Parc Pierre-Bédard
- 60 Parc Saint-Donat

PRINCIPAUX ACTEURS EN LIEN AVEC LA CULTURE :

- 61 Bibliomanes Langelier
- 62 Mercier-Ouest Quartier en santé

3. Pôle Mercier-Est :

INSTALLATIONS CULTURELLES :

- 63 Bibliothèque Mercier
- 64 Maison de la culture Mercier

PRINCIPAUX LIEUX DE DIFFUSION CULTURELLE :

- 65 Collège Mont-Royal
- 66 Église Sainte-Claire

PRINCIPAUX ESPACES PUBLICS :

- 67 Parc Carlos-D'Alcantara
- 68 Parc Liébert
- 69 Parc Thomas-Chapais
- 70 Patio culturel Mercier-Est
- 71 Promenade Bellerive

PRINCIPAUX ACTEURS EN LIEN AVEC LA CULTURE :

- 72 Association des commerçants de Tétreaultville
- 73 Société d'animation de la Promenade Bellerive
- 74 Solidarité Mercier-Est
- 75 Studios Piccolo
- 76 Temps Publics
- 77 Territoire 80





Vision

La vision est ce vers quoi nous tendons. Elle indique la direction générale du développement culturel que nous souhaitons.

Contribuer à la qualité de vie de la population et faire en sorte que chaque personne ait accès à une culture qui l'inspire et l'anime en s'appuyant sur les trois pôles culturels de MHM (Hochelaga-Maisonneuve, Mercier-Ouest et Mercier-Est) soutenus et dynamisés par les forces vives du quartier.



Un **pôle culturel** est une structure ouverte organisée autour d'un territoire et des organismes qui y sont implantés. Il vise le développement et la structuration de l'offre culturelle sur ce territoire.

Valeurs

Accessibilité

L'arrondissement permet à ses citoyennes et citoyens d'accéder et de participer à une offre de service accessible et inclusive en orientant ses actions de façon à tenir compte des aspects physiques, économiques, sociaux, organisationnels et géographiques.

Complémentarité

L'arrondissement reconnaît l'importance d'une offre de service favorisant la concertation, la collaboration et la consultation entre les différents acteurs, afin d'assurer une cohérence dans les services rendus, et ce, dans le respect des spécificités, des compétences et des champs d'expertise de chacun.

Diversité

L'arrondissement favorise la diversité de son offre de service en tenant compte des acteurs du milieu, des différentes activités, des lieux de pratique et en s'ajustant aux besoins émergents. Pour ce faire, il reconnaît la pluralité et la diversité des besoins à satisfaire ainsi que la variété des clientèles à desservir.



Axes stratégiques

Pour mettre en œuvre ce plan, pour réaliser la vision et pour mieux canaliser les forces de toutes les parties prenantes, l'ensemble des actions a été découpé en quatre grands axes stratégiques.



DÉVELOPPER ET METTRE EN VALEUR LES PÔLES CULTURELS DE MHM

Identifier, soutenir et valoriser les lieux, les installations, les organismes et les événements par lesquels la population peut accéder à une offre culturelle diversifiée.



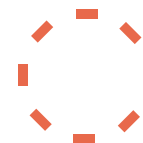
HAUSSER LA PARTICIPATION CULTURELLE DES CITOYENNES ET CITOYENS

Faire en sorte que chaque individu soit une partie prenante de l'effervescence culturelle de son quartier ou de l'arrondissement d'une façon qui l'interpelle ou l'inspire.



ÉLARGIR ET RENFORCER LES PARTENARIATS

Miser sur les liens entre les forces vives diverses, innovantes, structurantes de l'arrondissement pour stimuler et consolider le développement culturel de MHM.



AMÉLIORER LA COORDINATION ET LA CONCERTATION AU SEIN DE L'ARRONDISSEMENT

Mobiliser tous les services municipaux concernés par la culture pour assurer la meilleure cohérence possible dans la mise en œuvre des stratégies du plan et, en particulier, mieux articuler le lien entre le développement culturel, économique et social, ainsi que la transition écologique.

Principales stratégies

Chaque axe stratégique se décline à son tour en plusieurs stratégies. Celles-ci sont ensuite détaillées dans le plan d'action culturel qui désigne des responsables, des objectifs et un échéancier pour chacune de ces actions.

Développer et mettre en valeur les pôles culturels

STRATÉGIES

- * Reconnaître le rôle et l'apport des composantes qui forment chacun des trois pôles culturels de MHM.
- * Confier un rôle structurant aux espaces culturels existants, notamment les maisons de la culture et les bibliothèques, dans le déploiement et le fonctionnement de l'écosystème.
- * Miser sur les espaces publics et les lieux de rassemblement naturels pour animer les milieux de vie.
- * Valoriser le patrimoine culturel, social, industriel et naturel comme marqueur de l'identité de MHM.
- * Intégrer la transition écologique dans le développement culturel de MHM.

Hausser la participation culturelle de la population

STRATÉGIES

- * Assurer la visibilité des points d'accès à la culture.
- * Réduire la fracture numérique de la population de MHM.
- * Encourager la diffusion d'expression culturelle citoyenne.
- * Faire de la médiation culturelle une approche distinctive pour MHM.
- * Développer le réflexe d'aller vers les citoyennes et les citoyens.
- * Améliorer l'adéquation entre la diversité des besoins de la population et l'offre.
- * Faciliter l'émergence d'ateliers interactifs qui favorisent l'apprentissage et les pratiques autonomes.

Élargir et renforcer les partenariats

STRATÉGIES

- * Stimuler la concertation entre les actrices et les acteurs du terrain pour favoriser le partage de connaissances, de données, d'outils, d'espaces ou de ressources.
- * Faciliter les opportunités de développement des organismes culturels et des artistes locaux.
- * Offrir un encadrement structurant pour les initiatives innovantes.
- * Demeurer à l'écoute des transformations du secteur pour actualiser les modes d'intervention.
- * Créer des ponts entre les artistes et les organismes de MHM, les associations sectorielles et d'autres types d'institutions.



Améliorer la coordination et la concertation au sein de l'arrondissement

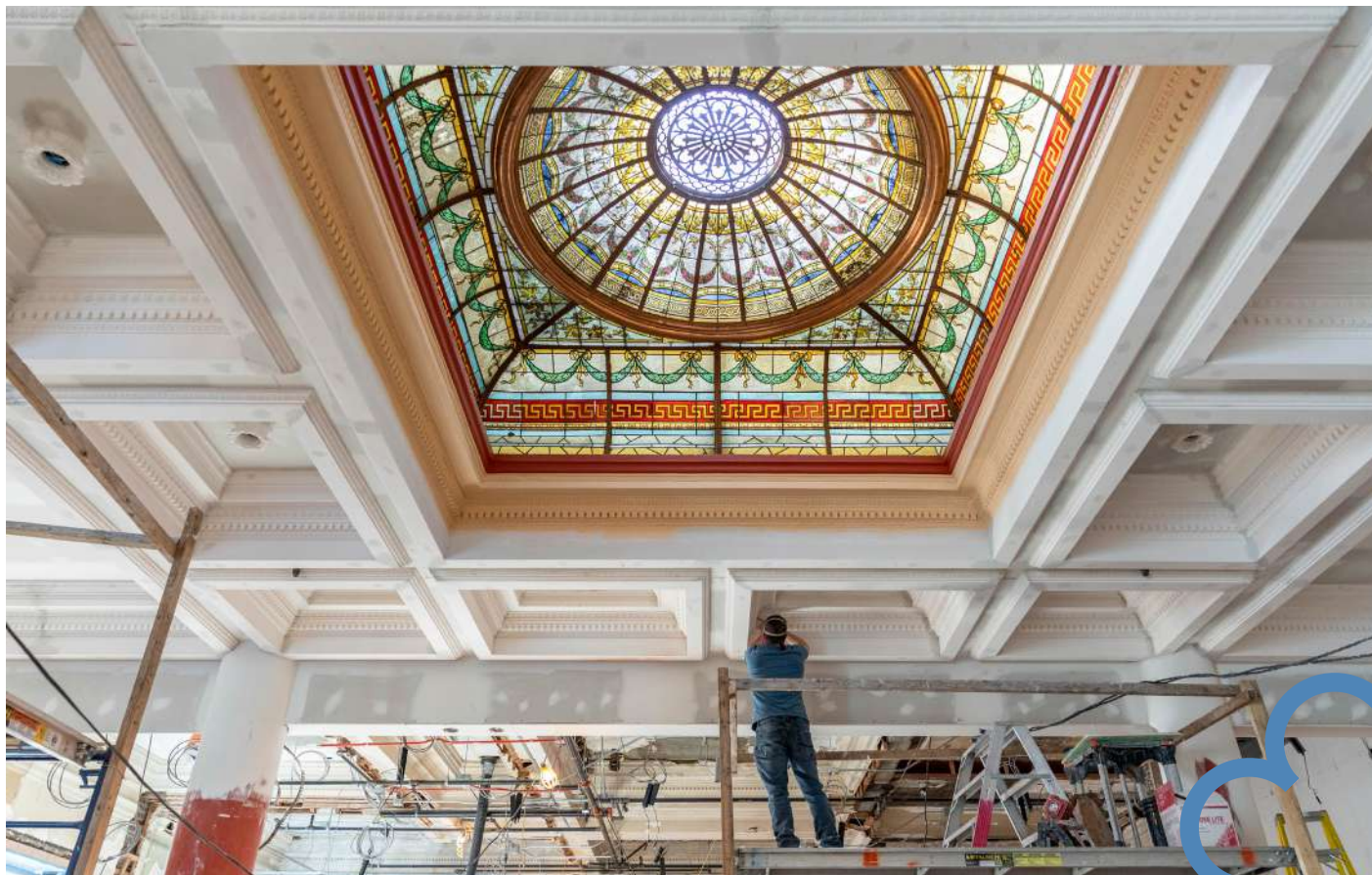
STRATÉGIES

- * Travailler en concertation avec les autres services ou directions.
- * Créer des arrimages avec les autres plans d'action sectoriels.
- * Assurer la collecte de données, leur gestion et leur analyse afin de dégager des pistes de développement et d'amélioration des services.
- * Faire connaître le personnel qui intervient sur le plan du développement culturel.
- * Créer des arrimages avec les forces vives du développement social et économique.



Chantiers prioritaires

- ✧ Mise en valeur et développement des pôles culturels de l'arrondissement
- ✧ Développement de la culture dans l'espace public à l'échelle du territoire (programmation hors les murs, animation, événement, aménagement)
- ✧ Refonte du programme de soutien aux projets culturels de la Division de la culture et des bibliothèques (programme structurant)
- ✧ Réhabilitation et agrandissement de la bibliothèque Maisonneuve



Travaux de réhabilitation
et d'agrandissement à la
bibliothèque Maisonneuve

© Mélanie Dusseault



Glossaire

La **bibliothèque** n'est plus juste un lieu silencieux réservé à la consultation ou à l'emprunt de livres. C'est désormais un lieu d'accès à la connaissance et à la culture sous plusieurs formes (par les livres, les outils technologiques, les documents audiovisuels, les conférences, les instruments de musique, etc.). C'est aussi de plus en plus un lieu social — un troisième lieu après le domicile et le lieu de travail ou l'école — favorisant les rencontres et les échanges pour plusieurs citoyennes et citoyens (clubs de lecture, Média Lab, Fab Lab, ateliers de réparation d'appareils, etc.).

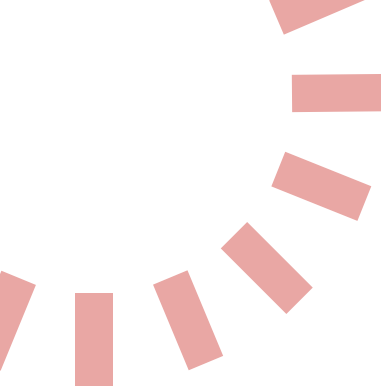
La **diffusion** est l'étape qui vise à faire connaître et rayonner les œuvres artistiques ou littéraires auprès de la population. Selon la forme d'art, cette diffusion passe par un lieu (théâtre, galerie, cinéma, parc, etc.) ou un médium (ordinateur, internet, livre, tablette, etc.).

La culture se déploie aussi dans de nombreux **espaces publics** intérieurs ou extérieurs, accessibles pour la plupart des citoyennes et des citoyens : parcs municipaux et riverains, abords ou foyers des bâtiments publics (mairie, bibliothèque, etc.). Elle est aussi présente par l'architecture, l'aménagement et le mobilier urbain.

Par **loisir culturel**, on fait généralement référence aux pratiques artistiques amateurs qui sont exercées dans le cadre d'une activité offerte ou encadrée par la Ville ou un de ses partenaires.

La **médiation culturelle** est l'ensemble des activités qui placent la citoyenne ou le citoyen en dialogue avec des artistes professionnels ou leurs œuvres. Ces activités peuvent être plus passives (conférence, panel, etc.) ou être plus interactives (discussion, atelier, cocréation, etc.).





La **participation culturelle** comprend la globalité des activités culturelles et artistiques d'une personne. Elles peuvent être constituées de la fréquentation des arts, de la pratique d'activités ou encore de loisirs, dans un cadre professionnel comme amateur, et ce, quel que soit le lieu. La dimension citoyenne de la participation culturelle souligne que ces activités contribuent à l'apprentissage de la vie en collectivité, mais aussi à la création d'une identité commune et d'une culture partagée.

Le **patrimoine** représente ce qui est porteur d'une dimension significative pour une collectivité et qui mérite d'être protégé, conservé et mis en valeur. Il peut être constitué à la fois d'éléments matériels (œuvres d'art, archives, livres, artefacts, édifices, monuments, etc.) et immatériels (expressions orales, savoir-faire artisanaux, traditions, rituels, etc.).

Les **pratiques artistiques amateurs** font référence aux activités ou aux projets artistiques qui sont réalisés pour le plaisir, en loisir, pour améliorer son expressivité ou sa qualité de vie. Elles peuvent être exercées librement ou bien encadrées. Elles peuvent se limiter à l'apprentissage (cours d'initiation, ateliers), comme elles peuvent faire l'objet de diffusion (spectacles, expositions, etc.).

Les **pratiques artistiques professionnelles** comprennent la pratique de toutes les disciplines artistiques par des artistes, artisans ou écrivains professionnels dans les domaines suivant : les arts de la scène (théâtre, danse, musique, chanson, arts du cirque, humour), les arts multidisciplinaires, les arts médiatiques (arts numériques, cinéma et vidéo), les arts visuels, les métiers d'art, ainsi que la littérature et le conte.

Un **quartier culturel** enrichit le cadre de vie grâce à la culture. C'est un milieu de vie qui reflète la diversité et la richesse de l'identité locale et favorise la participation culturelle citoyenne. La création d'un quartier culturel vise à développer une offre culturelle de proximité, à consolider les lieux de création et de diffusion et à favoriser le développement de la citoyenneté culturelle.

La **transition écologique** propose de nouvelles façons de consommer, de produire, de travailler et de vivre ensemble pour répondre aux grands enjeux environnementaux et sociaux, et pour migrer vers un nouveau modèle économique et social plus respectueux de l'être humain et de l'environnement. Le Plan directeur culturel doit impérativement en tenir compte.



© Mélanie Dusseault

Crédits et remerciements

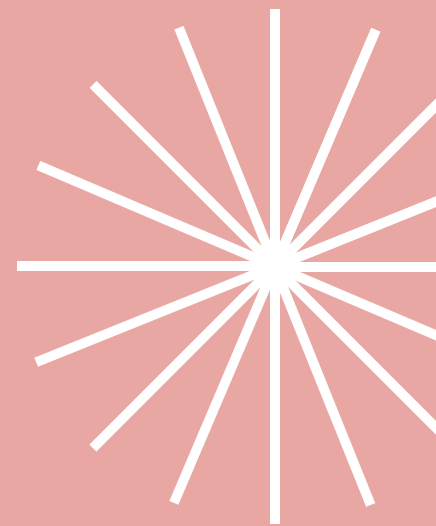
Équipe de réalisation :

- ✧ Équipe de la Division de la culture et des bibliothèques de l'arrondissement de Mercier—Hochelaga—Maisonnette
- ✧ DAIGLE / SAIRE

En collaboration avec :

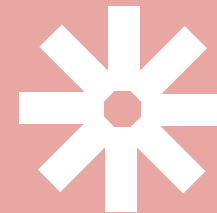
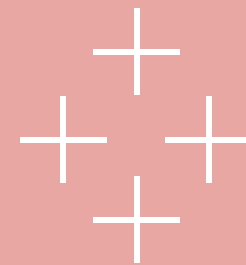
- ✧ Direction de l'arrondissement de MHM
- ✧ Direction de la culture, des sports, des loisirs et du développement social de MHM
- ✧ Direction des travaux publics de MHM
- ✧ Direction du bureau de projets et développement des services aux citoyens de MHM
- ✧ Direction de l'aménagement urbain et des services aux entreprises de MHM
- ✧ Service de la culture, Direction du développement culturel de la Ville de Montréal

Des remerciements sont adressés aux organismes culturels et communautaires de l'arrondissement de Mercier—Hochelaga—Maisonnette ainsi qu'à toutes les personnes qui ont contribué de près ou de loin à l'élaboration de ce plan.





© Mélanie Dusseault



[realisonsmtl.ca/
notreempreinteculturelle](https://realisonsmtl.ca/notreempreinteculturelle)

montreal.ca/mhm

Mercier
Hochelaga-Maisonneuve
Montréal 