

# BILAN

# 2023

PLAN CLIMAT MHM  
2022-2030



Adopté en décembre 2022, le Plan climat MHM 2022-2030 comprend 48 actions que l'arrondissement prévoit de mettre en œuvre pour accélérer la transition écologique sur son territoire. L'arrondissement s'est engagé à rendre compte annuellement de l'avancement de ces actions. Ce bilan présente les principaux événements climatiques, ainsi que les principales actions liées à la transition écologique réalisées par l'arrondissement en 2023.

# TABLE DES MATIÈRES

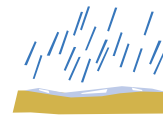
<b>LE CLIMAT EN 2023</b> .....	<b>3</b>	<b>CHANTIER C</b>	
<b>DES ACTIONS QUI ONT MARQUÉ MHM EN 2023</b> .....	<b>5</b>	Consommation et alimentation .....	<b>13</b>
<b>CHANTIER A</b>		<b>CHANTIER D</b>	
Aménagement .....	<b>7</b>	Déplacement durables .....	<b>16</b>
<b>CHANTIER B</b>		<b>CHANTIER E</b>	
Biodiversité et verdissement .....	<b>10</b>	Entraide et mobilisation .....	<b>19</b>

# LE CLIMAT EN 2023

Le climat est en pleine transformation et l'année 2023 l'a démontré avec une série de phénomènes climatiques naturels d'une rare intensité qui se sont manifestés dans l'arrondissement et à Montréal comme partout dans la province et dans le monde. L'année 2023 a par ailleurs été l'année la plus chaude jamais mesurée dans le monde. Ces événements mettent à l'épreuve les mesures d'adaptation aux changements climatiques, ce qui invite les responsables municipaux à en tirer des leçons et à développer de nouvelles pratiques pour augmenter la résilience des villes et des quartiers. En voici un bref rappel et leurs principaux impacts.



Fin juin, la qualité de l'air est affectée dans MHM.



## Pluie verglaçante 1 épisode extrême

Les 5 et 6 avril 2023, tout juste avant la fin de semaine de Pâques, une puissante tempête de fin de saison a amené une chute de 30 à 37 mm de pluie verglaçante en seulement 12 heures.

- **Domages à de nombreuses voitures et résidences**
- **Environ 20 % des arbres sur le domaine public affectés, dont certains ont dû être abattus<sup>1</sup>**
- **Plusieurs pannes d'électricité, dont certaines pendant plusieurs jours**
- **Ouverture de haltes-chalear pour héberger les personnes sinistrées**
- **Déplacements difficiles et mobilité réduite**
- **Fermeture de plusieurs lieux publics**
- **Retard dans les opérations printanières de nettoyage**



## Feux de forêt (causés par la sécheresse) 7 jours de smog extrême

Favorisés par le mois de juin le plus sec et le quatrième plus chaud des 100 dernières années au Québec, il y a eu un nombre exceptionnel de feux dans le nord du Québec.

- **Qualité de l'air extrêmement mauvaise pendant sept jours, causée par le panache de fumée**
- **25 juin : le pire indice de qualité de l'air du monde à Montréal**
- **Danger pour la santé publique et limitation des activités extérieures**

1. Au total, près de 10 000 arbres ont été inspectés pour réaliser l'inventaire des dégâts.



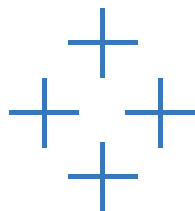
## Pluies abondantes

3 épisodes intenses et 1 record en décembre

Selon Environnement et Changement climatique Canada, juillet 2023 a été le mois le plus humide jamais enregistré à Montréal avec des précipitations de plus de 200 mm de pluie.

Au passage, de fortes pluies concentrées sur de très courtes périodes sont tombées. Par exemple, le 13 juillet, 75 mm de pluie sont tombés en 2 heures et un avis de veille de tornade a été émis. Les 17 et 18 décembre, la métropole a également enregistré une quantité impressionnante de précipitations pour une journée d'hiver avec 82 mm de pluie.<sup>2</sup>

- Inondations de sous-sols
- Saturation du réseau d'égouts
- Incapacité d'absorption de l'eau dans le sol dans les zones trop imperméables (minéralisées)
- Fermeture de routes inondées
- Limitation des activités physiques et déplacements actifs
- Ambiance des fêtes ternie : Noël vert



2. Le record de pluie tombée a été enregistré le 18 décembre avec 52,8 mm.

3. Pour la région de Montréal, une vague de chaleur correspond à trois jours ou plus où la température maximale est d'au moins 33°C avec une température minimale de 20°C. Cela correspond à des seuils températures qui entraînent une hausse significative de mortalité. (Environnement Canada)



## Chaleur accablante

Des températures records à l'automne

Septembre et octobre ont été plus chauds de près de 3,5°C par rapport à la moyenne pour cette période de l'année. Le 4 octobre, une température maximale de 29,3°C a été enregistrée, un record pour une journée du mois d'octobre selon les données d'Environnement Canada. Mentionnons également qu'une vague de chaleur<sup>3</sup> hâtive a atteint Montréal du 27 mai au 2 juin.

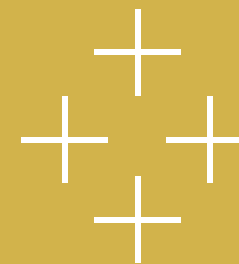
- Risques pour la santé des personnes âgées, des jeunes enfants, des femmes enceintes et des personnes souffrant de maladies chroniques, des personnes vulnérables socio-économiquement et des personnes en situation d'itinérance.
- Limitation des activités physiques, du travail à l'extérieur, des déplacements actifs
- Annulation d'événements extérieurs
- Pataugeoires et piscines fermées en raison de la fin des contrats des emplois saisonniers à l'automne

### 2023 l'année la plus chaude de l'histoire

En 2023, la température moyenne enregistrée sur le globe a été 1,48°C plus chaude que le climat avant l'ère préindustrielle (1850-1900), tout près de la limite de réchauffement climatique de 1,5°C établi par l'accord de Paris.

De manière globale, la hausse annuelle des températures moyennes a également des impacts. Par exemple, les températures froides de l'hiver s'installent plus tardivement, ce qui amène l'arrondissement à ouvrir les patinoires extérieures plus tard, en janvier, et à les fermer plus tôt.

# DES ACTIONS QUI ONT MARQUÉ MHM EN 2023



5 à 7 de lancement du FIL

## CHANTIER A AMÉNAGEMENT

Déploiement d'efforts pour améliorer la qualité de vie dans le secteur Assomption Sud—Longue-Pointe : création du Fonds d'initiatives locales (FIL), mise à jour de la vision d'aménagement, retour des aménagements transitoires sur la rue Beauclerk et planification de l'agrandissement du parc Beauclerk



## CHANTIER B BIODIVERSITÉ ET VERDISSEMENT

Protection ou conservation de 8,4 hectares d'espaces verts ou naturels, soit l'équivalent d'environ deux fois le parc Lalancette, ce qui comprend l'acquisition et la protection de la portion nord-ouest du boisé Steinberg



Boisé Steinberg



## CHANTIER C

### CONSOMMATION ET ALIMENTATION

**Amélioration des collectes des matières résiduelles pour favoriser la réduction et le bon tri :**

- Implantation de la collecte des résidus alimentaires dans les immeubles de 9 logements et plus ainsi que dans les industries, les commerces et les institutions (9 501 adresses)
- Poursuite de l'implantation de l'espacement de la collecte des ordures ménagères pour 22 972 autres domiciles (42 % du territoire couvert)

## CHANTIER D

### DÉPLACEMENTS DURABLES

**Ajout de 3,1 km de nouvelles pistes cyclables structurantes et sécuritaires :**

- Sur l'avenue Bourbonnière un axe nord-sud connecté au REV Bellechasse dans Rosemont et la piste cycle de la rue Notre-Dame
- Sur l'avenue Pierre-De Coubertin, un axe est-ouest qui traverse le quartier Hochelaga-Maisonneuve

**Et mise à niveau de 1,5 km de la voie cyclable sur l'avenue Bennett**



## CHANTIER E

### ENTRAIDE ET MOBILISATION

**Création du Réseau MHM pour le climat**, un nouvel espace de dialogue, de développement de compétences et de réseautage pour les acteurs de la transition écologique dans l'arrondissement. Près de 100 personnes issues du milieu communautaire, institutionnel et entrepreneurial ont joint l'initiative.



Échange au lancement du Réseau MHM pour le climat

# CHANTIER A AMÉNAGEMENT

Le chantier A traite des façons dont l'espace public et privé est planifié ou conçu.

## PRINCIPALES RÉALISATIONS EN 2023

### STRATÉGIE A1

#### RENDRE PLUS RÉSILIENTS LES AMÉNAGEMENTS DU PASSÉ

- Aménagement de 64 nouvelles saillies drainantes
- Mise à jour de la vision d'aménagement du secteur Assomption Sud—Longue-Pointe (ASLP)<sup>4</sup> pour prioriser la cohabitation harmonieuse entre les industries et les milieux de vie
- Création du Fonds d'initiatives locales (FIL) Guybourg—Haig—Beauclerk dans le secteur ASLP

#### Le FIL : des initiatives qui font vibrer le quartier

Coordonné par PME MTL Centre-Est, le FIL permet la réalisation de sept projets dans le secteur ASLP grâce à un soutien financier de 155 000 \$ provenant des acteurs institutionnels du quartier, de l'arrondissement de MHM et de la Ville de Montréal. Les projets soutenus permettent d'améliorer la qualité de vie du quartier : réalisation d'une murale, installation d'une station de réparation de vélos, amélioration et création d'espaces de jardinage et de biodiversité, réalisation d'aménagements ludiques aux parcs Beauclerk et Rougemont, offre de sports et de loisirs.



5 à 7 de lancement du FIL

4. Le secteur « Assomption Sud—Longue-Pointe » désigne un lieu anciennement connu sous le nom d'Écoparc industriel de la Grande Prairie (EIGP).

## STRATÉGIE A2

### DÉVELOPPER ET DENSIFIER DES MILIEUX DE VIE DURABLES DE QUALITÉ

- Encadrement et émission de permis pour la construction de 660 nouveaux logements, dont 60 % aux abords d'une station de métro ou d'une rue commerciale<sup>5</sup>
- Adoption de modifications réglementaires favorisant le verdissement, la biodiversité et la mobilité durable
- Optimisation des outils de communication pour publiciser et vulgariser les projets en matière d'urbanisme (projets immobiliers et modifications réglementaires) : nouvel affichage, mise à jour de la page web dédiée aux projets à l'étude pour rendre plus accessible la documentation

#### Une réglementation pour accélérer la transition écologique

Les modifications réglementaires adoptées en 2023 ont permis à l'arrondissement d'augmenter ses exigences en matière de verdissement et de biodiversité :

- **Resserrement des règles relatives à l'abattage et au remplacement d'arbres;**
- **Rehaussement des exigences en plantation d'arbres et obligation d'assurer une diversité des essences;**
- **Ajout de mesures pour une plus grande perméabilisation du sol et une meilleure gestion des eaux pluviales sur les aires de stationnement extérieures;**
- **Introduction du facteur de résilience climatique pour les grands projets immobiliers, une méthode d'évaluation qui vise notamment à assurer une grande valeur écologique des aménagements.**

Concernant la mobilité durable, les modifications ont permis de :

- **Hausser le nombre d'unités de stationnement pour vélos requis et améliorer les normes de qualité pour l'aménagement de ces espaces dans les nouveaux immeubles;**
- **Retirer les normes minimales et revoir à la baisse le nombre maximal de stationnements véhiculaires aux abords des stations de métro et du SRB Pie-IX.**

## STRATÉGIE A3

### FAVORISER L'APPROPRIATION DE L'ESPACE PUBLIC PENDANT LES QUATRE SAISONS POUR ENCOURAGER LA VIE DE QUARTIER

- Inauguration de la Zone de rencontre Simon-Valois
- Amélioration de l'aménagement du pôle récréatif Bellerive: création d'une aire de détente évoquant la plage dans le tournebride de la rue Bellerive et ajout d'aménagements temporaires pour permettre un accès au fleuve



Nouvelle aire de détente au pôle récréatif Bellerive

5. Logements livrés pour les projets de six logements et plus.



## EXEMPLARITÉ DE MHM

- Réhabilitation et agrandissement de la bibliothèque Maisonneuve : la certification LEED Argent est visée pour la performance énergétique du bâtiment et cette réalisation a remporté le prix Architecture de bibliothèques et de centres d'archives du Québec 2023, décerné par la Fédération des milieux documentaires
- Inauguration de la cour de services des Travaux publics, sur la rue Dickson (le taux d'espaces verts est passé de 0 % à 24,3 % et le nombre d'arbres sur le site, de 4 à 218)



## PERSPECTIVES 2024

- Réaménagement des rues Bossuet (entre le boulevard Rosemont et la rue Pierre-Bédard) et Pierre-Bédard (entre les rues Dickson et Du Quesne) dans le cadre du projet de parc résilient Pierre-Bédard
- Poursuite du soutien au FIL dans le secteur ASLP
- Adoption d'une nouvelle phase de modifications réglementaires relative aux axes stratégiques suivants :
  - Gestion durable des eaux pluviales
  - Agriculture urbaine
  - Gestion des matières résiduelles et élargissement de la consigne
  - Levée des freins réglementaires pour la construction de bâtiments zéro carbone
  - Mitigation des nuisances
  - Mobilité et livraison urbaines décarbonées
- Réalisation des travaux du Carré Notre-Dame-des-Victoires, comprenant notamment la création d'un îlot de fraîcheur consacré à la détente et de zones de biorétention pour une gestion écologique des eaux de pluie
- Achèvement des travaux au bain Morgan : réduction de 80 % des GES émis par le bâtiment
- Poursuite de la collaboration avec les services centraux de la Ville de Montréal pour l'élaboration du Plan d'urbanisme et de mobilité (PUM)



# CHANTIER B

# BIODIVERSITÉ

# ET VERDISSEMENT

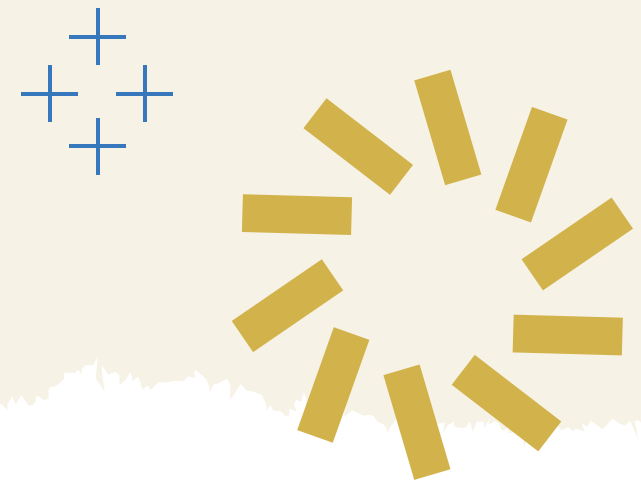
Le chantier B regroupe les actions contribuant à la diversité des espèces animales et végétales, ainsi que celles pour la multiplication des espaces destinés aux végétaux, en remplacement des surfaces minéralisées.

## PRINCIPALES RÉALISATIONS EN 2023

### STRATÉGIE B1

#### PROTÉGER ET ENRICHIR LES MILIEUX NATURELS ET ESPACES VERTS EXISTANTS

- Parc Thomas-Chapais : réalisation d'opérations de lutte contre le nerprun (plante exotique envahissante menaçant la biodiversité) par le Comité citoyen du parc Thomas-Chapais et balisage des sentiers par l'arrondissement pour protéger les zones naturelles sensibles
- Parc du Boisé-Jean-Milot : caractérisation des milieux humide et hydrique
- Tonte différenciée de 208 000 m<sup>2</sup> d'espaces verts, soit l'équivalent de 1,3 fois la superficie du parc Thomas-Chapais ou de 29 terrains de soccer



#### Préservation d'une portion du boisé Steinberg

La Ville de Montréal a officialisé l'acquisition et la préservation d'une portion de 2,9 hectares du boisé Steinberg, située au sud de la rue Hochelaga et à l'est de l'antenne ferroviaire du CN, grâce à un investissement d'un peu plus de 27 millions de dollars (M\$). L'entente entre Hydro-Québec et la Ville permet d'assurer la préservation d'une portion du boisé, un espace naturel fortement apprécié par la population.

- Boisé Steinberg : acquisition et protection au zonage de près du tiers du boisé, soit l'équivalent de quatre terrains de soccer (29 000 m<sup>2</sup>)
- Lots variés près d'axes routiers : protection par un changement de zonage en espace vert, pour une superficie totale de 3,7 hectares, soit l'équivalent de plus de 5 terrains de soccer
- Terrain du siège social de la SAQ : collaboration pour la conservation du boisé Sainte-Thérèse d'une superficie de 1,8 hectare (à venir : aménagement d'une toiture verte de 10 000 m<sup>2</sup>, pratique de la tonte différenciée, plantation de 901 arbres et d'une microforêt)
- Ajout net de 1 393 arbres sur le domaine privé :
  - 1 892 arbres plantés
  - 499 arbres abattus

## STRATÉGIE B2

### LUTTER CONTRE LES ÎLOTS DE CHALEUR ET CRÉER DE NOUVEAUX ESPACES VERTS

- Déminéralisation de 5 626 m<sup>2</sup> du domaine public :
  - 37 nouvelles fosses d'arbres (213 m<sup>2</sup>)
  - Déminéralisation de 220m<sup>2</sup> dans les cinq projets de ruelles vertes réalisés en 2023
  - Déminéralisation et création d'espaces verdis lors du réaménagement de rues (5 193 m<sup>2</sup>)
- Apport de contributions citoyennes :
  - 277 arbres vendus à petit prix à la population
  - 201 carrés d'arbre adoptés
  - Plantation de 1 000 végétaux et 23 arbres dans les projets de ruelles vertes
- Adoption du Plan maître de plantation 2022-2027

#### Planifier la forêt urbaine de demain

Le Plan maître de plantation 2022-2027 est un outil de planification qui vise la plantation de 11 800 arbres d'ici 2027 en assignant de nouveaux emplacements du domaine public pour y parvenir. De plus, le document établit les ressources budgétaires et humaines nécessaires, le phasage des opérations ainsi que les différentes stratégies de mise en œuvre pour bonifier la canopée, notamment sur le domaine privé.



## STRATÉGIE B3

### FAVORISER L'EXPÉRIMENTATION DE LA NATURE EN VILLE

- Pôle récréatif Bellerive : création de percées visuelles et ajout de mobilier pour mettre en valeur le paysage du fleuve Saint-Laurent
- Réalisation de 3 425 prêts d'équipements sportifs, de loisirs et de plein air dans le cadre du programme *Viens jouer dehors!*
- Tenue de journées d'initiation au ski de fond et au patinage sur glace
- Enneigement de trois pentes pour la glissade libre aux parcs Carlos-d'Alcantara, Félix-Leclerc et Francesca-Cabrini
- Distribution de 23 424 plantes à la population, incluant des vivaces indigènes et des plants d'asclépiades pour soutenir la présence de pollinisateurs comme le papillon monarque
- Tenue de 44 activités culturelles dans les parcs

## EXEMPLARITÉ DE MHM

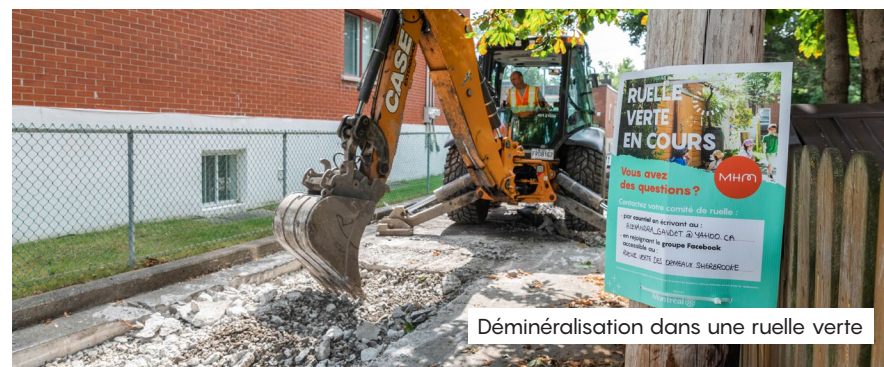
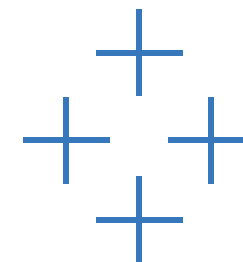
- Inspection de 10 496 arbres pour planifier des opérations d'entretien
- Bilan net de plantation de 2 392 arbres sur le domaine public

## BILAN 2023 DE PLANTATION D'ARBRES

LOCALISATION	ARBRES PLANTÉS	ARBRES ABATTUS	BILAN NET
<b>RUES ET PARCS</b> (DOMAINE PUBLIC)	2 429	470	1 959
<b>BOISÉS ET RUELLES VERTES</b> (DOMAINE PUBLIC)	433	0	433
<b>SOUS-TOTAL</b> (DOMAINE PUBLIC)	2 862	470	2 392
<b>TERRAINS PRIVÉS</b>	1 892	499	1 393
<b>TOTAL</b> (PUBLIC ET PRIVÉ)	<b>4 754</b>	<b>969</b>	<b>3 785</b>

## PERSPECTIVES 2024

- Tenue d'une consultation et élaboration du Plan de biodiversité MHM
- Lancement des travaux pour les aménagements résilients du parc Pierre-Bédard
- Tenue de négociations pour l'acquisition et la protection d'espaces verts dans le secteur ASLP, avec la contribution de 8 M\$ du gouvernement du Canada
- Aménagement d'une nouvelle piste de ski de fond de 3,5 km au parc de la Promenade-Bellerive
- Mise sur pied d'une équipe de déminéralisation (investissement de 498 000 \$)



Déminéralisation dans une ruelle verte

# CHANTIER C

# CONSOMMATION

# ET ALIMENTATION

Le chantier C traite des actions qui touchent nos habitudes de consommation de biens, ce qui entraîne la génération de déchets, ainsi que nos habitudes alimentaires, lesquelles ont un impact sur la génération de GES, et ce, de la production à l'élimination des aliments.

## PRINCIPALES RÉALISATIONS EN 2023

### STRATÉGIE C1

#### MOINS ET MIEUX CONSOMMER POUR TENDRE VERS LE ZÉRO DÉCHET

- Relance du programme de soutien à l'adoption de produits écoresponsables tels que les couches lavables ainsi que les produits d'hygiène menstruelle durables, avec une bonification du montant pour les personnes à plus faible revenu
- Implantation de la collecte de résidus alimentaires auprès de 8 526 ménages dans les immeubles de 9 logements et plus, ainsi que dans 975 industries, commerces et institutions
- Espacement de la collecte d'ordures ménagères pour 22 972 logements supplémentaires, pour un total de 42 % du territoire desservi selon cette modalité de collecte

#### L'espacement de la collecte d'ordures ménagères : pour favoriser le bon tri

En 2022, un projet pilote de l'espacement de la collecte des ordures ménagères aux deux semaines a été réalisé dans quelques secteurs de l'arrondissement. L'étude des résultats a permis de constater que le volume de résidus alimentaires valorisés a augmenté de 15 % dans les secteurs concernés, alors qu'il a diminué de 5 % dans le reste de l'arrondissement durant la même période. De plus, le taux de participation à la collecte de résidus alimentaires a bondi jusqu'à 55 % dans ces secteurs, alors qu'il était de 36 % dans les secteurs ne participant pas au projet pilote. Fort de ces résultats, MHM a décidé d'étendre l'espacement de la collecte à l'ensemble de son territoire d'ici la fin de 2024.

## STRATÉGIE C2

### SOUTENIR L'ACHAT LOCAL AINSI QUE L'ÉCONOMIE SOCIALE ET CIRCULAIRE

- Poursuite de la piétonnisation de la rue Ontario
- Bonification des aménagements *Les Balcons bleus de Tétreaultville*, sur la rue Hochelaga
- Acquisition du terrain situé au coin des rues Hochelaga et Des Ormeaux dans le but d'en faire un espace public au cœur de Mercier-Est et tenue d'une consultation publique sur l'avenir du site



Terrain situé à l'angle des rues Hochelaga et Des Ormeaux

## STRATÉGIE C3

### TENDRE VERS UNE ALIMENTATION SAINTE, À BASE DE PLANTES (VÉGÉTALIENNE), ET SOUTENIR L'AGRICULTURE URBAINE LOCALE

- Embauche d'une ressource pour soutenir les jardins communautaires
- Réalisation d'un projet pilote de quatre marchés publics aux parcs Beauclerk et Rougemont, à la station de métro Honoré-Beaugrand ainsi qu'à la place des Tisserandes

#### EXEMPLARITÉ DE MHM

- Lancement d'une démarche pour améliorer la gestion des matières résiduelles dans les bâtiments de l'arrondissement, en vue d'obtenir la certification ICI on Recycle +, niveau Performance + ou Élite
- Production de fruits et légumes sur le nouveau toit vert de la bibliothèque Maisonneuve

## De l'agriculture urbaine qui fait du bien à la bibliothèque Maisonneuve

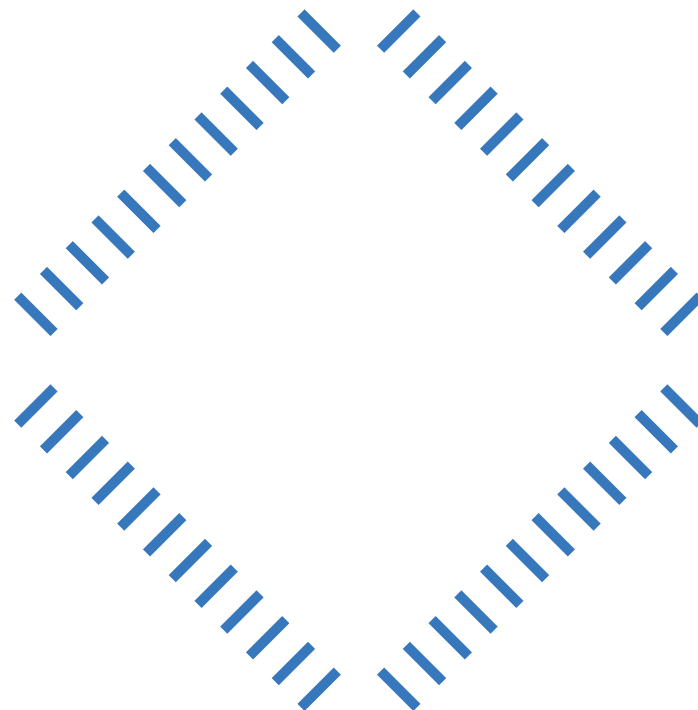
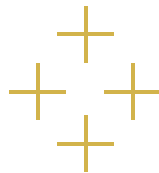
Lors des travaux de réhabilitation et d'agrandissement de la bibliothèque Maisonneuve, l'arrondissement a fait aménager un potager sur le toit du bâtiment. Cultivé par l'organisme communautaire Sentier Urbain, le potager a produit, en 2023, près de 100 kg de fruits et légumes de 25 variétés, notamment des aubergines, des courgettes et des concombres.

Les récoltes ont été remises au Chic Resto Pop, une entreprise locale d'insertion socioprofessionnelle qui aide les personnes sans emploi à intégrer le marché du travail, tout en offrant des repas à prix modique.



## PERSPECTIVES 2024

- Achèvement de l'implantation de la collecte des résidus alimentaires dans les logements de 9 unités et plus, ainsi que dans les industries, commerces et institutions de l'ensemble du territoire
- Achèvement de l'implantation de l'espace de la collecte des ordures ménagères sur l'ensemble du territoire
- Développement d'outils pour encourager et mieux encadrer les événements écoresponsables sur le domaine public
- Tenue d'une consultation publique sur le développement et la mise en valeur d'un système alimentaire local, suivie de l'élaboration d'un plan de développement d'une communauté nourricière



# CHANTIER D DÉPLACEMENTS DURABLES

Le chantier D vise à accélérer le développement d'une mobilité sobre en carbone, tout en augmentant la sécurité des déplacements et l'accessibilité de différents lieux de destination.

## PRINCIPALES RÉALISATIONS EN 2023

### STRATÉGIE D1

#### SÉCURISER LES DÉPLACEMENTS ET AUGMENTER L'AUTONOMIE DES PLUS VULNÉRABLES

- Sécurisation des abords de trois écoles primaires (Guillaume-Couture, Edward-Murphy et Notre-Dame-de-l'Assomption) par le réaménagement de 2 040 mètres de rues, ce qui comprend notamment des élargissements de trottoirs et la création de saillies
- Ajout de 87 dos d'âne, particulièrement aux abords des écoles, des CPE et des parcs, pour apaiser la circulation
- Sécurisation transitoire des abords de l'école primaire Sainte-Louise-de-Marillac, annexe
- Déploiement d'un projet pilote de bollards hivernaux aux abords de l'école primaire Saint-Clément



- Réfection de la rue Hochelaga dans Mercier-Est avec l'ajout de huit refuges piétons et l'installation d'un feu de passage piéton
- Ajout de nouveaux aménagements réservés aux personnes à mobilité réduite :
  - 10 stationnements et 2 débarcadères
  - 104 plaques podotactiles, un aménagement au sol utilisé pour signaler un danger aux piétons vivant avec une déficience visuelle



## STRATÉGIE D2

### RÉDUIRE LA DÉPENDANCE À LA VOITURE SOLO EN SOUTENANT UNE MOBILITÉ DURABLE ET L'ÉLECTRIFICATION DES TRANSPORTS

- Collaboration avec Communauto pour le déploiement de sept « stations-zones », des secteurs où les véhicules en autopartage peuvent se garer sur la rue, n'importe où à l'intérieur des limites de la zone
- Collaboration avec BIXI Montréal pour le déploiement de 12 stations accessibles l'hiver dans le quartier d'Hochelaga-Maisonneuve
- Révision du règlement sur la tarification des zones de stationnement sur rue réservées à la population résidente, y compris une tarification sociale

#### Un stationnement tarifié selon le poids des véhicules

La croissance du parc de véhicules s'accélère malgré les défis climatiques et l'espace public se trouve ainsi de plus en plus restreint pour se stationner. Afin de refléter ces enjeux, la tarification des vignettes de stationnement dans MHM a été revue en fonction du poids des véhicules. Par cette mesure, l'arrondissement souhaite encourager les personnes contraintes d'utiliser un véhicule dans leurs déplacements à opter pour des modèles plus petits. Une tarification à moindre prix est aussi offerte aux personnes à faible revenu ou à mobilité réduite.

## STRATÉGIE D3

### ACCÉLÉRER LE DÉVELOPPEMENT D'UNE CULTURE VÉLO

- Aménagement d'une voie cyclable sur l'avenue Bourbonnière
- Amélioration de la piste cyclable sur l'avenue Bennett
- Achèvement des travaux de la piste cyclable de l'avenue Pierre-De Coubertin
- Ajout de 250 supports à vélos



Piste cyclable Bourbonnière

## EXEMPLARITÉ DE MHM

- Adoption du Plan de gestion des déplacements pour le personnel de l'arrondissement et déploiement d'une campagne interne de communication pour la promotion d'une mobilité durable
- Acquisition de trois vélos à assistance électrique, mis à la disposition du personnel
- Production et diffusion du Bilan 2017-2021 et suite des actions 2022-2027 du Plan local de déplacements

## PERSPECTIVES 2024

- Poursuite des efforts de sécurisation des abords des écoles en privilégiant les aménagements facilitant les transports actifs et en revoyant le partage de la chaussée entre les différents usagers
- Collaboration à un projet pilote de deux rues-écoles, porté par le Centre d'écologie urbaine et l'École de santé publique de l'Université de Montréal
- Poursuite des travaux pour le prolongement du SRB Pie-IX entre l'avenue Pierre-De Coubertin et la rue Notre-Dame
- Bonification, prolongement et rehaussement de la sécurité du réseau cyclable (annonces à venir en 2024)



Nouveaux vélos à assistance électrique mis à la disposition du personnel de l'arrondissement

# CHANTIER E

# ENTRAIDE ET MOBILISATION

Le chantier E vise à susciter l'engagement de la population pour qu'elle soit une actrice positive de la transition écologique ainsi qu'à favoriser la solidarité entre les gens pour mieux faire face aux conséquences possibles des changements climatiques.

## PRINCIPALES RÉALISATIONS EN 2023

### STRATÉGIE E1

#### SOUTENIR UNE COMMUNAUTÉ ENGAGÉE ET SOLIDAIRE

- Apport d'un soutien financier de 16 000 \$ aux initiatives locales en développement social des organismes Frigo de l'Est et Répît Providence
- Lancement du Réseau *MHM pour le climat*

#### Un réseau pour se mobiliser et mieux agir ensemble

Lancé en septembre 2023, le Réseau *MHM pour le climat* est un nouvel espace de dialogue, de développement de compétences et de réseautage pour les acteurs de la transition écologique dans l'arrondissement. Sous forme de visites de terrains, de conférences et de discussions, l'initiative a notamment permis de réfléchir sur le phénomène de l'embourgeoisement vert, d'explorer le parc Thomas-Chapais et de réfléchir à son avenir. Plus de 50 organisations et groupes citoyens provenant de milieux variés y ont participé.



Échange au lancement du Réseau *MHM pour le climat*

## STRATÉGIE E2

### ALIMENTER UNE CULTURE DE LA TRANSITION ÉCOLOGIQUE

- Réalisation de six projets culturels consacrés à l'écoresponsabilité
- Soutien au projet éducatif et de recherche *La sortie du chantier*, réalisé par L'imprimerie, centre d'artistes
- Réalisation de quatre murales traitant de la transition écologique, incluant celle du collectif d'artistes autochtones MAHKU à la piscine Paul-Émile-Sauvageau
- Lecture à voix haute de l'énoncé de reconnaissance territoriale lors des séances du conseil d'arrondissement
- Lecture en atikamekw et en français de contes sur les saisons aux bibliothèques Hochelaga et Maisonneuve

#### Un projet de recherche sur les pratiques artistiques écoresponsables

En avril 2023, la maison de la culture Maisonneuve a accueilli L'imprimerie, centre d'artistes pour quatre jours d'activités. Sous forme d'exposition de travaux d'artistes, de discussions et de présentations de l'état des recherches, l'événement a permis de générer un dialogue entre les milieux artistiques, écologistes, scientifiques et entrepreneuriaux dans le but de développer des pratiques écoresponsables innovantes.



Murale *Hawe henewakame* par le collectif MAHKU à la piscine Paul-Émile-Sauvageau

## EXEMPLARITÉ DE MHM

- Mise sur pied d'un comité consultatif composé de résidents et résidentes, ainsi que de personnes représentant la société civile sur le projet de l'espacement de la collecte d'ordures ménagères
- Organisation et tenue d'un événement pour communiquer les apprentissages de l'arrondissement liés au projet de noue drainante au skatepark du parc Honoré-Mercier, qui a réuni une centaine de personnes, membres du personnel et partenaires
- Réalisation de la campagne pour les jeunes « À MHM, c'est cool d'être écolo », avec concours de dessin, balado sur le climat et clips musicaux

## PERSPECTIVES 2024

- Réalisation d'un parcours éducatif et ludique au parc Honoré-Mercier, comprenant la création d'un balado sur la gestion des eaux pluviales
- Organisation d'une fête autour du thème de la transition écologique à la bibliothèque Maisonneuve
- Réalisation de travaux au chalet et aux jeux d'eau du parc Saint-Victor : intégration d'éléments éducatifs sur le cycle de l'eau et installation d'une murale dans le cadre de la démarche artistique *Sous nos ailes*, de River June
- Mise en œuvre de la démarche pour obtenir l'accréditation Scène écoresponsable, niveau argent, aux maisons de la culture Maisonneuve et Mercier
- Élaboration d'un plan d'action intégré en développement social pour l'arrondissement



Événement de partage d'apprentissages  
au skatepark du parc Honoré-Mercier

RÉALISATION :

Section de la transition écologique  
et de la résilience de la Direction  
d'arrondissement de MHM

Division des relations avec  
les citoyens et communications

CRÉDITS PHOTOS :

**Isabelle Paille**

Pages : 5 et 7

**Louis-Étienne Doré**

Pages : 2, 3, 9 et 21

**Mélanie Dusseault**

Pages : 1, 4, 5, 8, 11, 12,  
14, 15, 17, 19 et 20

Déposé au conseil d'arrondissement  
de Mercier—Hochelaga—Maisonneuve  
le 8 avril 2024

Mercier  
Hochelaga-Maisonneuve  
**Montréal** 

[montreal.ca/mhm](https://montreal.ca/mhm)

 [arrondissementmhm](https://www.facebook.com/arrondissementmhm)

 [arr\\_mhm](https://www.instagram.com/arr_mhm)